

ALBERT FRUZZINA – DÁVID BEÁTA – MOLNÁR SZILÁRD:
AZ INTERNET-HASZNÁLAT ÉS A TÁRSADALMI TŐKE IDŐBENI ALAKULÁSA
MAGYARORSZÁGON
- EGY LONGITUDINÁLIS VIZSGÁLAT EREDMÉNYEI

BEVEZETÉS

Az internet használatának elterjedése számos országban már elérte a telítődés állapotát. Az Egyesült Államokban, a skandináv országokban a lakosság 70-80 százaléka a világháló felhasználójának számít, és ez az arányszám az utóbbi években nem igazán növekedett. Ezzel szemben hazánkban megtorpanni látszik a számítógép és az internet társadalmi elterjedése (diffúziós folyamata), hiszen például számítógéppel felszerelt háztartások aránya pontosan annyival, 1 százalékponttal, bővült 2003-hoz képest, mint az „öreg” technológiának számító színes televízióval bíró otthonoké.¹ Ugyanígy nehéz dinamikus fejlődésként értelmezni az otthoni internet-hozzáférés terén tapasztalt 2 százalékpontos éves növekedési ütemet, amellyel, ha mértéke nem változik, akkor Magyarország pontosan 25 év alatt érné el a mostani egyesült államokbeli arányt.

Ennek a nemkívánatos lemaradásnak, megtorpanásnak a szociológusok azonban mégis örülhetnek, ugyanis mindez jó alkalmat biztosíthat arra, hogy az internet társadalmi elterjedésének bizonyos kérdéseit még folyamatában vizsgáljuk. Azokban az országokban, ahol a diffúzió folyamata már a végén jár, a hasonló kutatási kérdéseknek a vizsgálatára még retrospektív módon sem nyílik lehetőség. Mindenképpen ilyen területnek számít az internet egyének szociabilitására, társadalmi tőkéjére gyakorolt hatásának megítélése, a diffúziós folyamat kulturális, kommunikációs gátjainak vizsgálata. Érdekes kutatói tapasztalat, hogy például a szociabilitás alakulásának vizsgálata elsősorban azokban az országokban népszerű (többek között az Egyesült Államokban), ahol az információs és kommunikációs technológiai (IKT) eszközök társadalmi elterjedtsége a telítődés közeli állapotba került, azaz ahol ezen eszközök tényleges társadalmi hatásainak elemzése elengedhetlenné vált. Ugyanakkor pontosan az előrehaladott penetráció teszi szinte lehetetlenné azt, hogy az IKT-eszközök valós hatásmechanizmusait már a folyamat elejétől nyomon kövessék. Az elszalasztott kutatási lehetőségek miatt ezekre a kérdésekre nagyon nehéz választ találni, pedig azokban az országokban, ahol az IKT-eszközök elterjedtsége, az információs társadalom fejlettsége még

¹ Csak úgy amíg a TV ezt 96 százalékos lefedettségű szintről produkálta, addig a PC pusztán 32 százalékról.

nem számottevő, ott ez a politikai, gazdasági és társadalmi prioritások megfogalmazása miatt is fontos lenne.

Az alábbi tanulmányban az internethasználat társadalmi tőkére gyakorolt hatását vizsgáljuk longitudinális (panel) adatbázison, a WIP 2001-2003-as adatain. Négy hipotézist tesztelünk – ezek megfogalmazására még a 2002-es WIP adatok keresztmetszeti elemzésekor került sor² –, melyek a szociabilitás és az internethasználat közötti lehetséges kapcsolatokat veszik sorra. A longitudinális adatbázis előnye, hogy segítségével lehetővé válik a kapcsolatok időbeni alakulásának felmérése az internetet az adatfelvétel mindhárom évében használók, a vizsgált időszakban nem internetezők, az új belépők és a világháló használatát abbahagyók csoportjaiban három év adatgyűjtéseinek alapján. Az internet elterjedésének kezdeti, nekilendülés előtti szakaszában indított panel jellegű kutatás a társadalmi tőkére tett hatásmechanizmusok pontosabb (valós idejű) megismerésének reményét nyújtja. A magyarországi vizsgálatok előnye, hogy az IKT-eszközök alacsony elterjedtségi mutatói miatt ezek társadalmi hatásai még folyamatában kutathatók, így lehetőség nyílik arra is, hogy a diffúziós folyamat kulturális gátjainak bemutatását tovább finomítsuk a felhasználók, a nem használók, az új belépők, és a kilépők szociabilitásának, kommunikációs hálózatainak vizsgálata segítségével.

A TÁRSADALMI TŐKE MEGHATÁROZÁSA

Az egyik legkorábbi megfogalmazás szerint (L. J. Hanifan³, 1916) társadalmi tőkéről akkor beszélhetünk, ha a mindennapi élet során az egyének, családok között létrejött társadalmi relációkban megjelenik a jóindulat, szimpátia, barátság. Hanifan meglátása szerint, amikor kapcsolatot alakítunk ki a szomszédokkal, azok pedig további ismeretségeket kötnek másokkal, akkor gyakorlatilag a társadalmi tőke létrejöttéről van szó. Ennek révén, egyrészt társadalmi szükséglet elégíthető ki, másrészt a kialakult kapcsolathálót használva javítható, jobbá tehető az egyén és a közösség élete.

Putnam ezt kiegészítve, a társadalmi tőkét már inkább egy-egy nemzetre jellemző kulturális jelenségként mutatja be. Putnam koncepciója szerint a társadalmi tőke utal az

² Lásd bővebben: MOLNÁR, Szilárd: *Sociability and Internet*. Review of Sociology Vol. 10 (2004) 2, pp. 67-84.

³ Lyda J. HANIFAN (1916): *The Rural School Community Center*. Annals of the American Academy of Political and Social Science 67: 130-138.

egyének közötti kapcsolatokra, azaz a társadalmi hálózatokban (és csak ott) létrejövő reciprocitás normáira és a bizalomra, megbízhatóságra. A társadalmi tőke az egyének társadalmi relációinak értéke, terméke, amelynek révén nem csak az egyén, hanem az azt magába foglaló közösség is kézzel fogható haszonra, előnyre, fejlődésre tesz szert. A társadalmi tőkére tekinthetünk úgy, mint „magánjóság”-ra (private good), vagy mint „közjóság”-ra (public good). Előbbi esetben az egyéni érdekek által vezérelt kapcsolatépítés eredményéhez jutunk, utóbbinál viszont annak ellenére, hogy nem a közösségek alakítanak ki társadalmi kapcsolatokat, mégis részesednek a hálózati mechanizmusok következményeiből. A „kölcönös haszonnak” (mutual benefit) ez a felismerése vezeti el az embereket az együttműködésre⁴, melynek hagyománya, kultúrája országonként, sőt ezen belül egyes régióinként is eltérő lehet.

Putnammal szemben – aki a társadalmi tőke és az általános kulturális értékek, hagyományok (például polgári erény, civil elkötelezettség hagyománya) összefüggését hangsúlyozza – Pierre Bourdieu⁵ szerint a társadalmi tőke elsősorban magánvagyon, amelynek megszerzése érdekében az egyének erőfeszítéseket tesznek a társadalmi hálózatuk kialakítása, kiterjesztése, ápolása érdekében.

Coleman⁶ meglátása szerint – aki a fogalom első átfogó összegzését teszi meg – a társadalmi tőke a csoport tagjai között fennálló kapcsolatok együttese, amibe beletartozik a kölcsönösség, egymás támogatása és az egymás iránti bizalom is.

A társadalmi tőke előbbieken vázolt makro- és mikro-szintű megközelítését Narayan kapcsolja össze, amikor így fogalmaz: „A társadalmi tőke azon normák, kötelezettségek, bizalom és társadalmi kapcsolatok együttese, amelyek a társadalmi struktúrába, az intézményrendszerbe ágyazódva képessé teszi az embereket arra, hogy másokkal együttműködve egyéni és közösségi céljaikat elérhessék.”⁷

⁴ Jó példa erre egy Putnammal készült interjú során idézett HUME hasonlat: „A te kukoricád ma érik be; az enyém holnap. Mindkettőnk számára kifizetődő lenne, ha ma én dolgoznék veled, holnap pedig te segítenél nekem. Ám én nem kedvellek téged, és tudom, hogy te sem kedvelsz engem. Nem fogok tehát fáradozni érted; ha pedig magam miatt tenném - viszonzás reményében -, tudom, csalódnom kellene, mert függenék nagylelkűségedtől. Hagyom tehát, hogy egyedül dolgozz; s te is ugyanígy bánssz velem. Váltakoznak az évszakok; s a kölcsönös bizalom és biztonság hiánya miatt mindketten elveszítjük termésünket” (Varga Tamás fordítása).

⁵ BOURDIEU, P. (1997): Gazdasági tőke, kulturális tőke, társadalmi tőke. Innen: Angelusz R. (szerk.): A társadalmi rétegződés komponensei. Válogatott tanulmányok, Budapest, Új Mandátum Könyvkiadó, 156–177.

⁶ COLEMAN, S. James (1990): *Társadalmi tőke*. Innen: Lengyel György, Szántó Zoltán (szerk.): A gazdasági élet szociológiája. BKE, Budapest, 1996., 99-129.

COLEMAN, J. S. (1998): *A társadalmi tőke az emberi tőke termelésében*. Innen: Lengyel György, Szántó Zoltán (szerk.): *Tőkefajták: A társadalmi és a kulturális erőforrások szociológiája*. Budapest, Aula Kiadó, 11–43.

⁷ NARAYAN, Deepa: *Bonds and Bridges: Social Capital And Poverty*. World Bank, 1999., 8. old.

Más tőkefajtákhoz hasonlóan, a társadalmi tőke is erőforrás, így annál sikeresebb egy társadalom, erősebb egy gazdaság, minél több társadalmi tőkével rendelkeznek a közösségek. Erre a kapcsolatra hívja fel a figyelmet Putnam⁸, aki szerint a civil szerepvállalás, a reciprocitás normái és ennek hálózatai nagymértékben befolyásolják a demokrácia, a kormányzatok és a gazdaság működését, sőt a társadalmi tőke mértéke hatással van olyan területekre is, mint az emberek egészségi állapota, jóléte. A különböző itáliai régiók települési önkormányzatait vizsgálva azt találta, hogy noha az összes vizsgált önkormányzat azonos mértékű állami támogatásban részesült, hatékonyságuk mégis jelentősen különbözött egymástól. Az önkormányzati munka eltérő minőségét a civil elkötelezettség régi hagyománya (avagy ennek hiánya) magyarázza (például a szavazók számaránya, az újságolvasók száma, a kórus és futball klubtagság aránya), sőt az idősoros kutatási adatok arra engednek következtetni a szerzőt, hogy erős összefüggés van a polgárok civil aktivitása, a társadalmi interakciók és együttműködés erőssége, valamint a kormányzat működése között.

A társadalmi tőke fontossága nagyon sokrétű: kiemelkedő a szerepe a hatékony civil társadalom, a versenyképes gazdaság, a demokrácia fejlődésének, a jó kormányzat és az emberek jólétének, egészségi állapotának javításában, fejlesztésében. A társadalmi tőke maga is versenyképességi tényezővé vált, még akkor is, ha a fogalom viszonylag új keletű, a sokféle megközelítés, értelmezés pedig nehezíti a kutatását, mérhetőségét⁹. Ahhoz azonban nem fér kétség, hogy a közös nevezők, definíciók hiánya ellenére egy olyan jelenségről van szó, amit nem szabad figyelmen kívül hagyni. Annál fogva sem, mert például Fukuyama¹⁰ szerint a már az IKT-forradalmak előtt is magasabb társadalmi tőkével rendelkező társadalmakban sokkal sikeresebben jelennek meg, terjednek el az új, elektronikus-alapú kommunikációs hálózatok, azaz véleménye szerint a bizalom- és társadalmi tőke-hiányos országok nem igazán képesek kihasználni az IKT-eszközök nyújtotta előnyöket.

Tanulmányunkban elsősorban az egyének különböző társadalmi kapcsolataival foglalkozunk (formális és informális, erős és gyenge¹¹ kapcsolatok). Mivel az látjuk, hogy azokban a társadalmakban, ahol erős társas aktivitás, szociabilitás figyelhető meg, azaz, ahol sűrű kapcsolatháló jellemzi a társadalmat, ott a társadalmi tőke mértéke (például bizalom, reciprocitás) is kimagasló. A szociabilitás azt a képességet és igényt fejezi ki, aminek révén az

⁸ PUTNAM, R.D.(1993): *Making Democracy Work: Civic Traditions in Modern Italy*. Princeton University Press, Princeton

⁹ A fogalommal kapcsolatos szerteágazó vitákat, nézőpontokat itt nincs is módunkban ennél mélyebben bemutatni.

¹⁰ FUKUYAMA, F. (1995). *Trust: The social virtues and the creation of prosperity*. NY: Free Press.

¹¹ Granovetter révén a mindennapi, többnyire intenzív, azaz a közeli rokonok és barátok közötti kapcsolatokat „erős” kötéseknek tekintjük, míg „gyenge” kötések alatt a másodlagos, nem rokoni kapcsolatokat.

emberek hol szorosabb, hol gyengébb kapcsolatokat építenek ki egymással. Cummings szerint a szociabilitás a verbális, non-verbális és írott kommunikáció segítségével létrejövő interakció, amelynek következményei lehetnek az érzelmi közelség érzése, a társadalmi támogatás-segítségnyújtás és a biztonságérzet kialakulása.¹² Cummings, Butler és Kraut kutatásai szerint¹³ az interneten keresztüli kapcsolatok nem tudnak olyan erős kötéseket kialakítani, mint például a telefonbeszélgetések vagy a személyes találkozók.¹⁴ Eredményeik azt mutatják, hogy az emberek a társadalmi távolság és az elérni kívánt cél, aktivitás függvényében választanak kommunikációs eszközt. Ennek értelmében az internet nem forgatja fel az emberek mindennapi életét, egyelőre inkább csak a gyenge kötések kialakítására, fenntartására képes, szemben például a telefonnal.

Szociabilitás alatt tehát a társas készség fokát, a társas kapcsolatok hálózatát, e hálózat fenntartására irányuló készséget, törekvést értjük, mivel a családtagokkal, rokonsággal, szomszédokkal való kapcsolattartás, az egyesületi tagság, a kulturális tevékenység, a templomba járás gyakorisága, a telefonhívások, SMS küldések és a baráti látogatások száma, stb. az egyének és a közösség szintjén is forrásai a társadalmi tőkének¹⁵.

INTERNET ÉS TÁRSADALMI TŐKE

Putnam empirikus adatok sokaságával támasztja alá a társadalmi tőke hanyatlásának azt az általános ívét, amely a második világháborútól kezdve napjainkig jellemzi az amerikai, és más modern társadalmakat is. Az információs technológia elterjedésével ezek a félelmek tovább nőttek, így napjainkra felerősödött a számítógépes hálózatok személyes kapcsolatokra, társadalmi hálózatokra gyakorolt hatásáról szóló vita.

A kutatók egy része amellet érvel, hogy az internet nem képes erős, érzelmekben gazdag kötéseket létrehozni emberek között, így a hálózat használatára fordított idő az

¹² Idézi PINTÉR Róbert. Innen: <http://www.ittk.hu/infinit/2002/0905/muhely.html>

¹³ Lásd például CUMMINGS, J., BUTLER, B., & KRAUT, R. (2002). The quality of online social relationships. *Communications of the ACM*, 45(7), 103-108.

¹⁴ Sőt, meglátásuk szerint az emberek számára a telefonon keresztül tartott kapcsolatok fontosabbak, mint a személyes találkozások.

¹⁵ Lásd a társadalmi tőke mutatóit Putnamra támaszkodva Csizmadia Zoltán gyűjtésében, innen: CSIZMADIA Zoltán: *Robert D. Putnam: Bowling Alone recenzio*. *Szociológiai Szemle* 2002/3. 183–193.

elsődleges csoportokkal eltöltött közös időt csökkenti¹⁶, azaz a felhasználók társadalmilag elszigeteltebbé válnak. Az IKT-eszközök rohamos elterjedését látva hamarosan napvilágot is láttak olyan kutatási eredmények¹⁷, amelyek szerint az internet tovább izolálja a felhasználókat, kiszakítja őket a társadalmi hálózatokból, hiszen a használat miatt kevesebbet érintkeznek családtagokkal, barátokkal, egyéb közösségekkel. Norman Nie professzor meglátása szerint „az e-mail hiába alkalmas kapcsolatot kialakítani emberek között, ha nem képes egy kávé vagy sör melletti beszélgetés, egy ölelés hangulatát nyújtani, így az internet lehet az a végső izoláló technológia, amely végleg romba dönti a televízió és az autók által már így is meggyengített közösségeket”. Kutatásuk szerint „minél több időt internetezik valaki, jellemzően annál kevesebb időt tölt el valódi emberi lények társaságában.”¹⁸

Egyesült államokbeli longitudinális adatbázison végzett elemzések szerint¹⁹ az internethasználat elvezethet a barátokkal és családtagokkal való kapcsolat (látogatás) gyakoriságának visszaszorulásához, ráadásul ez a hatás erősebb azoknál, akik a használat előtt több társadalmi kapcsolattal rendelkeztek. Mindez azt eredményezheti, hogy „a számítógép-hálózatok használatának következtében idővel egy egész társadalom felelőtlenebbé vagy atomisztikusabbá válhat”²⁰. A pesszimista nézőpontot képviselők szerint, ha az interneten keresztül létre is jönnek új kapcsolatok, ezek többnyire pusztán gyenge kapcsolatok²¹, hiszen az e-mail „alacsonyabb” szintű kommunikáció, mint a telefonálás vagy a személyes találkozás. Tehát az információs technológiák alkalmat adnak az anonimitás és az individualizmus megerősödésére, így ezek gyengítik a társadalmi normákat, a bizalmat, pusztítják a társadalmi tőkét²².

¹⁶ Nie (at al) különösen az otthoni felhasználók körében emeli ki ezt a jelenséget. Lásd NIE, Norman – HILLYGUS, S. – ERBRING, L.: *Internet Use, Interpersonal Relations and Sociability*. In: *The Internet in Everyday Life*. Blackwell, 2002

¹⁷ Lásd például a 2000 februárjában a Stanford-i Egyetemen Norman NIE és Lutz ERBRING gondozásában megjelent első *Internet és Társadalom* tanulmánykötet (Norman H. NIE és Lutz ERBRING (2000): *Internet and Society*. Stanford Institute for the Quantitative Study of Society), melyben több tanulmány érvel a fenti tendencia mellett.

¹⁸ Lásd a *Study of the Social Consequences of the Internet* kutatás eredményeit bemutató sajtóközleményt, innen: http://www.stanford.edu/group/siqss/Press_Release/press_release.html

¹⁹ KRAUT, Robert – RAINIE, Lee – SHKLOVSKI, Irina: *The Internet and Social Participation: Contrasting Cross-Sectional and Longitudinal Analyses*. *Journal of Computer-Mediated Communication* 10 (1), 2004

²⁰ LEVINE, Peter: *The Internet and Civil Society*. In Verna V. Gehring, ed., *The Internet in Public Life* (Rowman & Littlefield, 2004, pp. 79-98.

²¹ Persze az optimista nézőpontból a gyenge kapcsolatok is fontos erőforrások.

²² KIESLER, S., J. SIEGEL, and T. W. MCGUIRE (1991). Social psychological aspects of computer-mediated communication. Pp. 330-349 in C. Dunlop and R. Kling, eds., *Computerization and controversy: Value conflicts and social choices*. San Diego, CA: Academic Press

Ezzel szemben más vizsgálatokban azt tapasztalták, hogy az internetet használók nem fordítanak kevesebb időt társas kapcsolataik ápolására, mint a világhálót nem használók²³. Sőt, az internet egyrészt megerősítheti a már meglévő kapcsolatokat a könnyebb és nagyobb mennyiségű kommunikációs lehetőséggel, másrészt olyan új kapcsolatok jöhetnek létre online, amik ugyanannyira hasznosak lehetnek, mint az offline kapcsolatok. Barry Wellman határozottan fogalmazza meg ezt az álláspontot: „az internet növeli a személyek közötti kapcsolattartást, a szervezetekben való részvételi hajlandóságot és új lehetőséget biztosít a közösségi elkötelezettségnek”, vagyis az „internet képes növelni a társadalmi tőkét, a civil elkötelezettséget, és az online közösségeknél ez a fejlődés érzékelhető is”²⁴.

Hasonló eredményeket kaptunk a World Internet Project 2002-es magyarországi adatainak keresztmetszeti elemzése során, ahol azt vizsgáltuk, hogy az internetet használók szociabilitási mutatói, attitűdjei mutatnak-e eltérést a hálózatot nem használókéval, s ha igen, akkor milyen irányú, mértékű ez a különbség. Az adatelemzések során azt találtuk²⁵, hogy a társadalmi tőke szempontjából semmiképp nem éri hátrány azokat, akik intenzíven és régóta használják az internetet, sőt, ennek éppen ellenkezőjét tapasztaltuk: az internethasználat pozitívan függött össze a társas tevékenység volumenével, ami nem csak az internethasználók és nem használók közötti megkülönböztetésnél igaz, hanem az egyes kor-, nemi-, és státusz szerinti csoportokon belül is. Azaz, ha megnézzük, például az 50-59 év közötti korosztályt – melynek egyik része használó, a másik része viszont nem –, akkor azt tapasztaltuk, hogy az internethasználók civil aktivitásának, közösségi elkötelezettségének mértéke, a barátokra, sportra fordított idő mennyisége, valamint a közösségnek, mint információforrásnak a kedvező megítélése jóval nagyobb volumenű, mint azoknál, akik nem használják a világhálót.

Az azonos szocio-ökonómiai háttérrel rendelkező internetfelhasználók és nem internetező társas készségének mértékét is összevetettük. Itt már egy teljesen egyértelmű képet kaptunk: az azonos korcsoportokban, az azonos iskolai végzettségűek és státuszúak csoportjában mindig az internethasználóknak volt szignifikánsan magasabb a szociabilitási

²³ Például Cole és Robinson elemzése szerint az Internet-használók pozitívabb társadalmi attitűdökkel rendelkeznek, miközben kevésbé érzik magukat magányosnak. Innen: COLE, Jeffrey és ROBINSON, John: *Internet Use And Sociability in the UCLA. IT&Society*, Volume 1, Issue 1, Summer 2002, pp. 202-218

²⁴ WELLMAN, Barry (és Anabel Quan Haase, James Witte, Keith Hampton) (2002): *Növeli, csökkenti vagy kiegészíti az Internet a társadalmi tőkét?* Információs Társadalom, II. évf. 1. szám, 2002. és WELLMAN, Barry at al (2002): *Capitalizing on the Net Social Contact, Civic Engagement and Sense of Community*. In.: *The Internet and Everyday Life*, Blackwell, 2002.

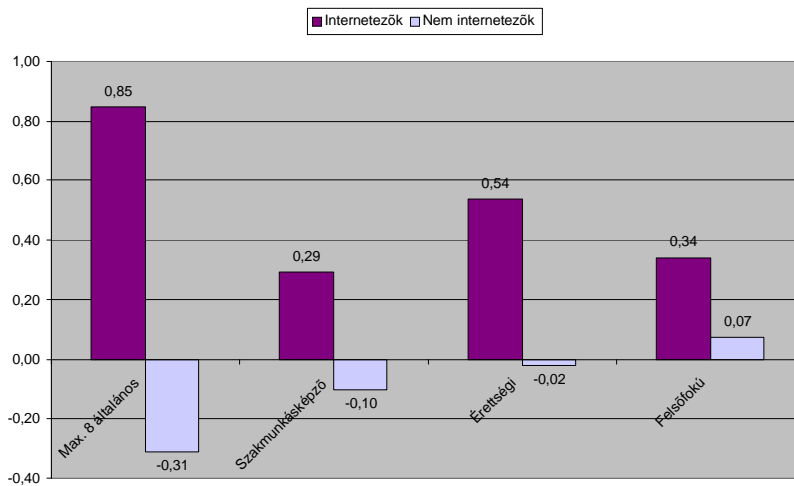
²⁵ Lásd bővebben:

MOLNÁR Szilárd: *Az elektronikus hálózatok társadalmi értéke. Szoftver, Internet, társadalmi tőke*. Innen: *Internet.hu. A magyar társadalom digitális gyorsfényképe II. kötet*.

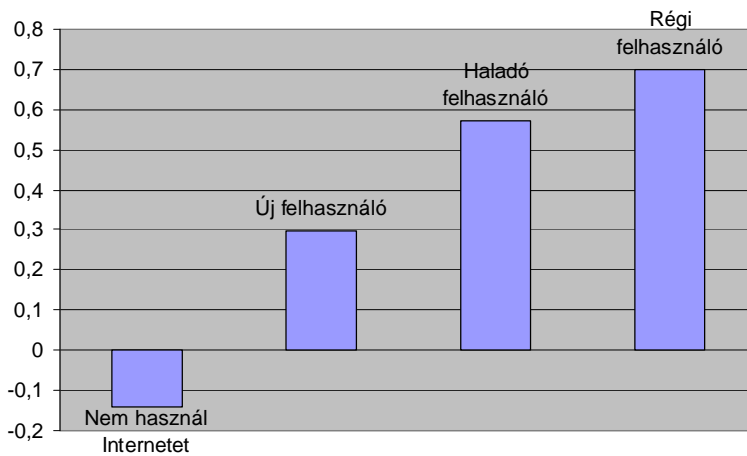
MOLNÁR, Szilárd: *Sociability and Internet*. *Review of Sociology* Vol. 10 (2004) 2, pp. 67-84.

mutatója, ezen belül is még magasabb azoknál, akik régi felhasználnak (legalább 4 éve internetezik) számítottak.

1. ábra: A különböző iskolai végzettségűek szociabilitása az internetet használók és a nem használók körében



2. ábra: A társas készség fokának alakulása a különböző internethasználati csoportokban



Az adatok alapján úgy tűnt, az internetnek, mint kapcsolatteremtő, kommunikációs eszköznek a rutinosabb, kiterjedtebb (nem egyoldalú) és hosszabb idejű használata következtében növelhető a társadalmi tőke. Azonban az ok-okozati viszonyt tekintve csak hipotéziseket fogalmazhattunk meg, mivel keresztmetszeti adatokon lehetetlen volt azt

megvizsgálni, hogy az adott időpontban nagy gyakorlattal rendelkező felhasználók nem pontosan azért kezdték-e el használni az internetet, mert eleve nagyobb volt a kapcsolathálójuk, vagy pontosan az internet használata miatt nőtt meg a társadalmi tőkájük? Vajon azért kezdték el használni az internetet, mert eleve nagyobb társas készséggel rendelkeztek, ezt az igényüket pedig kiválóan kielégíti a hálózat, vagy inkább arról van szó, hogy az internet hosszú idejű használata jótékony hatással van a kommunikációs, kapcsolatteremtő kompetenciákra? A kérdés megválaszolásához a mostani felhasználókat nem az internettől jelenleg elzárkózó társadalmi rétegekkel, hanem az internet megismerése előtti önmagukkal kellene összevetni. Ezt az összefüggést idősoros vizsgálatokban az érintett időszakban felhasználókká váltak adatainak elemzésével tesztelhetjük, amit a WIP három éves adatait tartalmazó longitudinális adatbázis lehetővé tesz.

A 2002-es adatok alapján 4 különböző hipotézist állítottunk fel.

HIPOTÉZISEK²⁶

Első hipotézisünk szerint (1) elsősorban azok az emberek kezdenek el internetezni, akiknek eleve nagyobb társadalmi tőkájük volt, azaz feltevésünk szerint az internethasználat elterjedésének trendjei hasonlóak az általános kapcsolatgazdagság trendjeihez.²⁷

Az internet használata azonban maga is hat a szociabilitásra, társadalmi tőkére. Ennek a hatásának három lehetséges iránya feltételezhető.

A pozitív irányú hatást feltételező hipotézis:

(2) Az internethasználat növeli a társadalmi tőkét. Minél inkább régi, illetve intenzívebb felhasználó valaki, annál valószínűbb, hogy a világháló használata révén növelni tudja társadalmi tőkáját.

Semleges hatást feltételező hipotézis:

(3) Az internethasználat sem nem növeli, sem nem csökkenti a társadalmi tőkét.

Negatív hatást feltételező hipotézis:

(4) Az internethasználat a barátokkal és családtagokkal való személyes kapcsolattartás visszaszorulásához vezethet. Ez különösen igaz lehet a használat előtt is nagyon

²⁶ A hipotézisek értelmezéséhez köszönjük Vicsek Lilla segítségét.

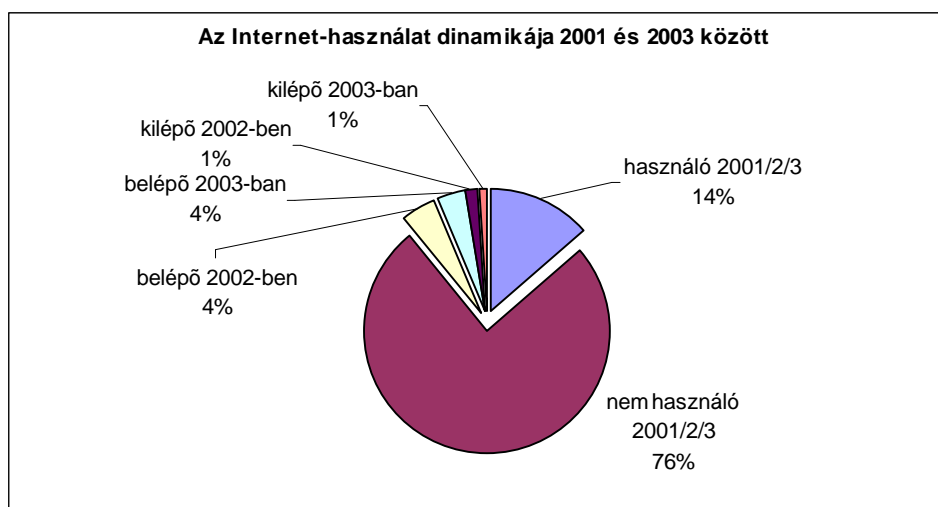
²⁷ ALBERT Fruzsina - DÁVID Beáta 1998(a): A barátokról. In: *Társadalmi Riport, 1998*, Szerk: Kolosi et al. TÁRKI, Bp. pp:257-278. és ALBERT Fruzsina - DÁVID Beáta 2000: A kapcsolathálózatokról. In: *Növekedés alulnézetben. Társadalmi Monitor jelentések*, december, pp. 247-253. Általánosan megfigyelhető tendencia, hogy a férfiaknak több barátjuk van, mint a nőknek, és több nőnek sincsen egyáltalán barátja, mint férfinak. A kor előrehaladtával csökken, a magasabb iskolai végzettséggel, jövedelemmel és a településtípusok urbanizációs fokával párhuzamosan emelkedik a barátok száma.

magas társadalmi tőkével rendelkezők körében, valamint a használatból nagyon sok időt eltöltők esetében.

A MINTA ÉS A MÓDSZEREK

A WIP 2001-2003 longitudinális (panel) adatbázisa – többek között – kiváló lehetőséget nyújt arra is, hogy bemutassuk az internethasználat dinamikáját. A közel 2700 kérdezett²⁸ válaszait elemezve kiderült, hogy a három év során a minta háromnegyede egyáltalán nem használta az internetet, és mindössze 14% azoknak az aránya, akik folyamatos használóknak tekinthetők. A belépők száma 2002-ben és 2003-ban hasonló, mintabeli arányuk évente 4%. A kilépők aránya a belépők egynegyede, számuk a vizsgált két évben egyforma. Adataink alapján úgy tűnik, hogy a 16 év feletti lakosság kb. 3%-a vált internethasználóvá évente. (3. ábra)

3. ábra



Az internethasználat dinamikáját vizsgálva az alábbi négy csoport különböztethető meg: használók (14%), nem használók (76%), belépők (adopter) (8%) és a kilépők (dropout) (2%) csoportja. A csoportok szocio-ökonómiai mutatóit, kapcsolathálózati jellemzőit valamint szociabilitási készségeit összehasonlítva kísérletet teszünk a felállított hipotézisek tesztelésére.

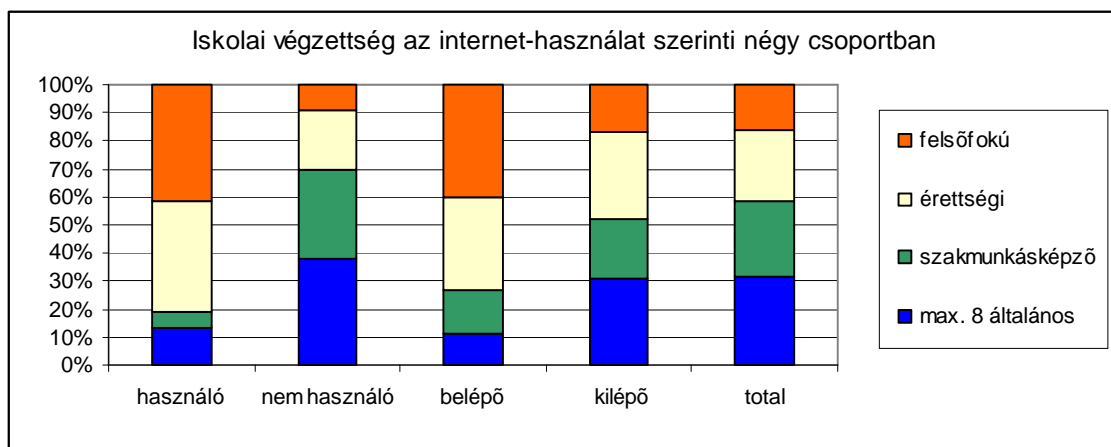
²⁸ Az elemzés során egy olyan összevont egyéni súlyt használtunk, ami a kor, iskolai végzettség, nem és település szerint súlyozott.

A szocio-demográfia változók eltérő módon befolyásolják a csoportok között húzódo „törésvonalakat”: a legtöbb esetben – például kor, iskolai végzettség, régió, etnikai hovatartozás tekintetében – mind a négy csoport jól elkülönül, míg nemek szerinti különbség csupán a használók és nem használók között van: a férfiak között magasabb az internethasználók aránya (18 versus 11%).

A kor változóját vizsgálva azt találjuk, hogy nem meglepő módon a nem használók csoportja a legidősebb: az átlag életkor itt 53 év. Érdekes ugyanakkor, hogy legfiatalabbnak a kilépők csoportja tűnik, ahol az átlagéletkor 29 év, míg a használók csoportjában kicsit több, 32 év. A belépők csoportja a második legidősebb csoport, körükben az átlagéletkor 37 év.

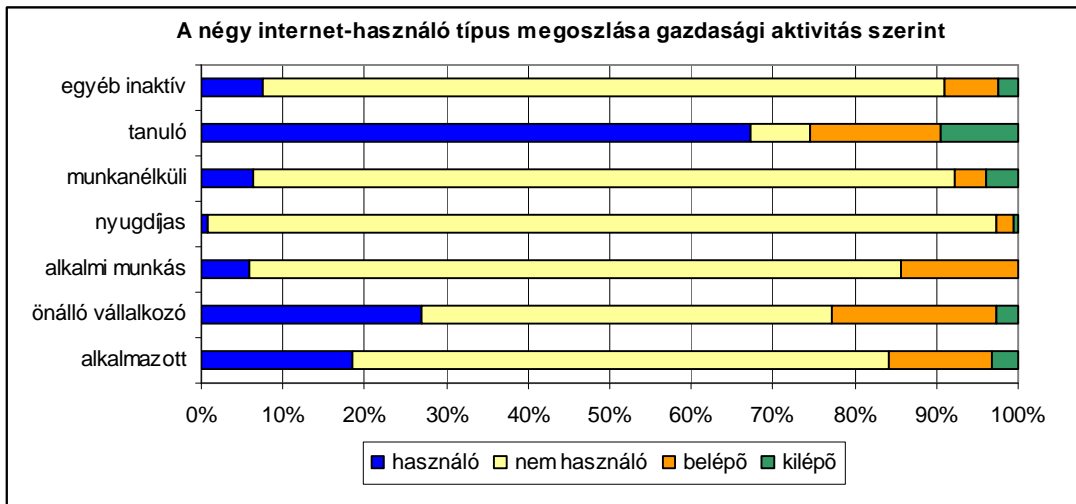
Az iskolai végzettségre vonatkozó 4. ábrából jól látszik, hogy elsősorban a felsőfokú iskolai végzettségűek az eleve használók, vagy nagy eséllyel belépők. A kilépők iskolai végzettsége kicsit magasabb, mint a nem használóké, ugyanakkor elmarad a használók és belépők csoportjától.

4. ábra



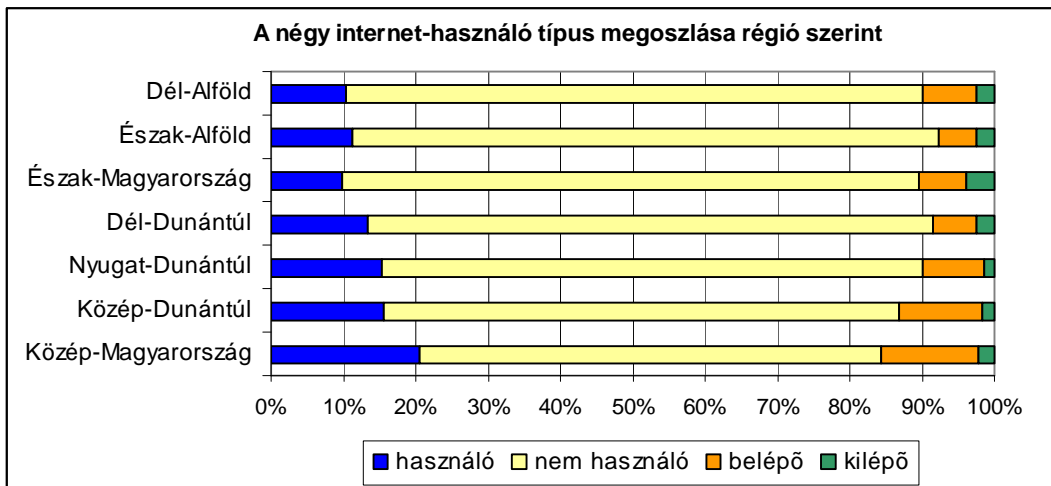
A gazdasági aktivitás szerinti csoportok közötti eltérések egy része a már ismertett kor- és iskolai végzettségbeli különbségekből nyilvánvaló: nincs mit csodálkoznunk, például a nyugdíjasok „passzivitásán” (5. ábra). Ezzel szemben, valószínűleg némi kényszernek is engedve az egyik „legaktívabb” internethasználó csoportnak az önálló vállalkozók tűnnek: közülük minden ötödik kérdezett belépő volt. A tanulók csoportja az internethasználat dinamizmusát tekintve meglehetősen heterogén: ebben a csoportban a legmagasabb a használók aránya, ugyanakkor magas a belépés és a kilépés esélye is.

5. ábra



A négy internethasználó csoport megoszlása az ország különböző régióiban jelentősen eltér. Az 6. ábra alapján az internethasználat szempontjából leghátrányosabb helyzetben az észak-magyarországi régió van. Ebben a régióban amelletz, hogy a legalacsonyabb a használók aránya, legmagasabb a kilépők aránya. Ezzel szemben legjobb helyzetben a közép-magyarországi régió van: itt a legmagasabb a használók és a belépők aránya is.

6. ábra



TÖBBVÁLTOZÓS LOGISZTIKUS REGRESSZIÓ ELEMZÉS

Első hipotézisünk tesztelésére legalkalmasabb módszer a többváltozós elemzés, mely lehetővé teszi több magyarázó jellemző egy vizsgált tényezőre kifejtett hatásának elemzését úgy, hogy elkülöníti azok egymástól független hatását. Egy magyarázó tényező hatását jellemző esélyhányados becslésekor az elemzésben szereplő többi tényező hatását az alkalmazott logisztikus regresszió kiszűri. Emiatt pl. az életkorhoz²⁹ tartozó esélyhányados úgy értelmezhető, hogy az internethasználat esélye hányszorosa az egyes korcsoportokhoz tartozók körében a legfiatalabb (referencia) korcsoporthoz viszonyítva, függetlenül attól, hogy ezt az összefüggést mely iskolai végzettségű, anyagi helyzetű vagy gazdasági aktivitású kategóriájában vizsgáljuk.

A szövegben és a táblázatokban azokat a hatásokat tüntettük fel, amelyeknél a kapcsolat erőssége elérte a szokásos statisztikai szignifikancia szintet ($p < 0,05$).

Az általunk vizsgált csoportok:

- Internethasználók versus nem használók,
- az internetezést a longitudinális adatfelvétel alatt elkezdők versus az adatfelvétel éveiben az internetet nem használók,
- valamint a panel adatfelvétel alatt az internetezést abbahagyók versus a mindhárom évben internetezők csoportja.

A csoportok közötti különbségeket, az e csoportokat meghatározó tényezőket bináris logisztikus regresszióval vizsgáltuk. A modellekbe bevont magyarázó változóink a következők: nem, kor, iskolai végzettség, gazdasági aktivitás, az apa iskolai végzettsége, az anyagi helyzet (a háztartás egy főre eső jövedelme alapján történő jövedelmi ötödökbe sorolás), a lakhely régió szerinti besorolása, a lakhelyként szolgáló település mérete, a kérdezett roma származású-e, valamint hogy egyedül él-e. A többi változó hatását kiszűrve a vizsgált modellek egyikében sem tulajdonítható szignifikáns hatás a roma származásnak, valamint annak, hogy a kérdezett egyedül él-e.

²⁹ Mivel az életkor, mint magyarázó tényező hatásának elemzésekor a populáció különböző korcsoportjait hasonlítottuk össze, a tapasztalt különbségek nem értelmezhetőek az egyén szintjén. Emiatt nem vonható le következtetés egy adott személy életkorának előrehaladtával a vizsgált tényezőben bekövetkező változásairól.

1. táblázat: Logisztikus regressziós modellek az internethasználat szerinti csoportokban – esélyhányadosok (csak szignifikáns összefüggések)

	Internetezés esélye vs nem internetezők	Belépés esélye vs nem internetezők	Kilépés esélye vs internetező
Nem <i>Referencia kategória: nők</i>	1,670**		
Életkor <i>Referencia kategória: 14-29 évesek</i>	***	***	
30-39 évesek	,481***		
40-49 évesek	,325***	,387**	
50-59 évesek	,168***	,146***	
60 és idősebb	,057***	,042***	
Iskolai végzettség <i>Referencia kategória: max. 8 általános</i>	***	***	***
Szaktanácsképző			
Középfokú	4,188***	2,835*	,067*
Felsőfokú	12,768***	9,910***	,017**
Régió <i>Referencia kategória: Közép-Magyarország</i>	**	**	
Közép-Dunántúl			
Nyugat-Dunántúl	,258***	,246**	
Dél-Dunántúl	,302**	,215**	
Észak-Magyarország	,395**	,359*	
Észak-Alföld	,414*	,226**	
Dél-Alföld	,354**	,246**	
Település típusa <i>Referencia kategória: község</i>			
Város			,277*
Megyeszékhely			
Budapest			
Apa iskolai végzettsége <i>Referencia kategória: max. 8 általános</i>	***	*	
Szaktanácsképző			
Középfokú			
Felsőfokú	5,977*		
Gazdasági aktivitás <i>Referencia kategória: alkalmazott</i>	***	***	
Önálló vállalkozó			
alkalmi munkás			
Nyugdíjas	,331**		
Munkanélküli			
Tanuló	12,892***	11,237***	,031**
egyéb inaktív	,376**		
Egy főre jutó háztartási jövedelem kvintilis <i>Referencia kategória: legszegényebb ötöd</i>			
2.			
3.			
4.			
legfelső ötöd	2,143*		

Megjegyzés: *0,05-es szinten, **0,01-es szinten, ***0,001-es szinten szignifikáns

A 3 modell közül a magyarázó változók önálló hatása leginkább az 1. modellben érhető tetten: a nyolc feltüntetett szocio-ökönómiai tényező közül hétben az internethasználók és a nem használók között markáns az eltérés (1. táblázat). A belépők és nem használók

között – az első modellhez hasonló módon – szintén igen erős „törésvonalak” fedezhetők fel. A kisebb elemszámnak is köszönhetően a kilépők esélyeit vizsgáló modellben mérhető legkevésbé az egyes tényezők önálló hatása.

Az internetezés esélyeit vizsgálva kiderül, hogy erre a férfiak esélye a nőkhöz képest több mint másfélszeres. Az életkor előrehaladtával drámaian csökken az internethasználat valószínűsége: a harminc évnél fiatalabb korosztályhoz képest a 60 év felettek esélye erre 94, de a 30-39 éveseké is több mint 50 százalékkal alacsonyabb. A legerősebb hatása az internethasználatra az iskolai végzettségnek van: a nyolc általánost végzettekhez képest a felsőfokú végzettségűek csaknem tizenháromszoros, de még a középfokú végzettségűek is több mint négyszeres mértékben esélyesek – minden más vizsgált tényező hatását kiszűrve. Az internetezés esélye a felsőfokú végzettségű apák gyermekei esetében hatszorosa a legfeljebb általános iskolát végzettek gyermekeihez képest. A Budapestet is magában foglaló közép-magyarországi régióhoz képest minden régióban minimum feleakkora eséllyel internethasználók az emberek, meglepő módon a fejlett nyugat-dunántúli régióban például Közép-Magyarországhoz képest az internethasználat esélye 75 százalékkal kisebb. Az alkalmazottakhoz képest a tanulók csaknem tizenháromszor nagyobb, a nyugdíjasok viszont 70 százalékkal kisebb eséllyel neteznek. A jövedelem pozitív hatását a legfelső ötöd esetében érhetjük tetten: az ide soroltak a legszegényebb ötödhöz tartozókhoz képest kétszeres eséllyel interneteznek.

A vizsgált 2001-2003-as időszakban az internethasználat elkezdésének esélye az életkor előrehaladtával rohamosan csökkent: a harminc év alattiakhoz képest a negyvenes korosztály is már 60 százalékkal kisebb eséllyel kezdte el használni az internetet. Ebben az esetben is az iskolai végzettségbeli különbségek „drámai” hatása érvényesül: a maximum általános iskolai végzettségűekhez képest a középfokú végzettségűeknek csaknem háromszoros, míg a felsőfokú végzettségűeknek csaknem tízszeres az esélye, hogy a világhálót használja. A közép-magyarországi régióhoz képest kb. 60-70 százalékkal alacsonyabb az esély a nyugat- és dél-dunántúli, az észak-magyarországi illetve a két alföldi régióban. A vizsgált időszakban az alkalmazottak csoportjához képest a tanulók több mint tizenegyszeres eséllyel kezdtek internetezni.

A vizsgált időszakban az internetezést abbahagyók a községekhez képest 70 százalékkal kisebb eséllyel találhatók városokban, illetve az alacsony iskolai végzettségűekhez képest 94-99%-kal kisebb eséllyel fordulnak elő a közép-illetve felsőfokú

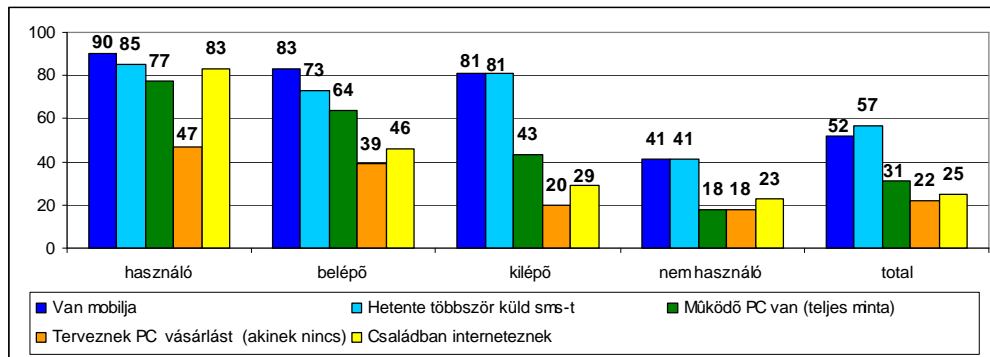
végzettségük között. Az alkalmazottakhoz képest a tanulók csoportjában 97%-kal kisebb a netezés abbahagyásának esélye.

A kilépők

A többváltozós elemzés a kilépőkről markáns, de az elemszámnak köszönhetően kevés szignifikáns összefüggést mutatott ki. Ugyanakkor a KILÉPÉS a kereszttáblás (4.,5. és 6. ábra) elemzések alapján jól körülhatárolható jelenségnek tűnik. Részletesebb vizsgálatát elsősorban fejlesztés-stratégiai szempontok miatt tartjuk fontosnak.

Annak ellenére, hogy a kilépők innovációs szempontból - lévén a legfiatalabb csoport - nagyon kedvező helyzetben vannak, az internethasználat számukra, mint egy „futó kaland” egy-két évig tart, majd egyszer csak vége szakad. Ahhoz, hogy tudatos, állandó használókká váljanak, nem eléggé motiváltak sem egyéni, sem társadalmi környezetük által. Az internet nem válik mindennapi életük szerves részévé, tulajdonképpen semmi nem változik körülöttük azáltal, ha nincs.

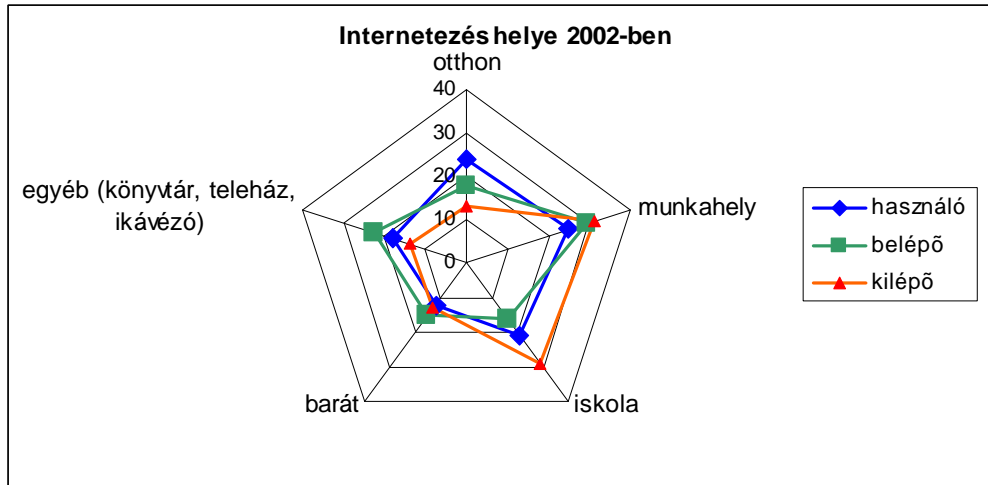
7. ábra: Mobiltelefon- és PC-használat a négy csoportban 2002³⁰-ben



A 7. ábrából jól látszik, hogy a kilépők csoportja otthoni PC-tulajdonlás, de főleg PC-vásárlás és az internetező családtag jelenlétének megoszlása tekintetében sokkal inkább a nem használók csoportjához hasonlít. A kilépők környezetüket tekintve sokkal kevésbé motiváltak, mint a belépők. Ezzel szemben a mobiltelefon a kilépők – főleg fiatalok – életének szerves részévé vált, négyötödük aktív SMS-ező.

³⁰ A négy csoport együttes vizsgálatára a 2002. év adatai a legalkalmasabbak, mert ebben az évben egyaránt van belépő és kilépő is.

8. ábra



A 8. ábrán az internetezés helyét hasonlítottuk össze a három internetező csoportban. Ez alapján jól látszik a kilépők esetében a Sulinet program – sajnos – ideiglenesnek tűnő hatása: kilépők között a legalacsonyabb az otthon és egyéb helyen internetezők aránya. Ők, ha az iskolából elkerülnek és/vagy megszűnnek a hozzáférési lehetőségeik, akkor helyette másutt nem keresnek „pótlást”.

TÁRSADALMI TŐKE ÉS INTERNETHASZNÁLAT

A társas kapcsolatok valamint a társadalmi tőke és az internethasználat közötti összefüggéseket elemző tanulmányok alapján felállított 1. hipotézisünk szerint az internetet inkább azok használják, akik az eleve magasabb társadalmi tőkével rendelkeztek, amit – 2. hipotézisünk alapján – az internet segítségével még inkább felerősítenek, illetve kiegészítenek. A longitudinális adatbázis segítségével és a logisztikus regressziós modell kibővítésével megvizsgáljuk, hogy vajon a személyes kapcsolathálózat – rokoni és baráti – dimenziói önállóan, a szocio-demográfiai tényezőktől függetlenül befolyásolják-e az egyes internethasználati csoportokba tartozás esélyét. Az 1. hipotézis szempontjából igazán a belépők csoportja az érdekes, mert az ő esetükben a kezdés állapotát „tisztán” látjuk. A használók esetében a társadalmi tőke „mennyiségét” az internetezés valamilyen irányban már befolyásolta.

2. táblázat: Logisztikus regressziós modellek az internethasználat szerinti csoportokban – az első modellbe bevont, a társas kapcsolatokra vonatkozó tényezők hatásának esélyhányadosai (csak a szignifikáns összefüggéseket tüntetjük fel)

	Internetezés esélye vs nem internetezők	Belépés esélye vs nem internetezők	Kilépés esélye vs internetezők
Volt-e baráti összejövetelen az elmúlt hónapban <i>Referencia kategória: nem</i>	1,487*		
Van-e barátja <i>Referencia kategória: nincs</i>	1,682*	2,024*	
Részt vesz-e társas körök stb. rendezvényein <i>Referencia kategória: nem</i>	1,670*		
Van-e külföldön rokona, barátja <i>Referencia kategória: nincs</i>	1,419*		
Van-e vidéken rokona, barátja <i>Referencia kategória: nincs</i>	2,491**		

Megjegyzés: *0,05-es szinten, **0,01-es szinten, ***0,001-es szinten szignifikáns

A 2. táblázat az első táblázat kiegészítése, ebben csak a társas kapcsolatokra vonatkozó szignifikáns tényezőket tüntettük fel. Az elemzésben bevontuk még a családi/rokoni összejövetelre vonatkozó kérdést is, de ennek a változónak önálló szignifikáns hatása egyik modellre sem volt. Feltételezhetjük, hogy az internetezés esélye szempontjából inkább a nem családi/rokoni kapcsolatok a fontosak.

Az eredmények alapján azt mondhatjuk, hogy internethasználókra valóban jobban jellemző a társas környezet gazdagsága, mint a nem használókra: az a csoport, akiknek van barátja, külföldi illetve vidéki rokona, ismerőse, valamint az adatfelvételt megelőző hónapban volt baráti összejövetelen, 1,5-2,5-szörös arányban nagyobb eséllyel internethasználó, mint az, amelynek tagjai nem rendelkeznek ilyen kapcsolatokkal. Még fontosabb talán az, hogy minden más tényező hatását kiszűrve az internethasználat elkezdése a vizsgált időintervallumban kétszeres arányban jellemezte a baráttal rendelkezők csoportját a barátokat nélkülözőkhöz képest. Ez megerősíti azt a hipotézist, miszerint az internethasználat azok körében terjed inkább, akiknek a társadalmi tőke szintje eleve magasabb.

Személyes kapcsolatok

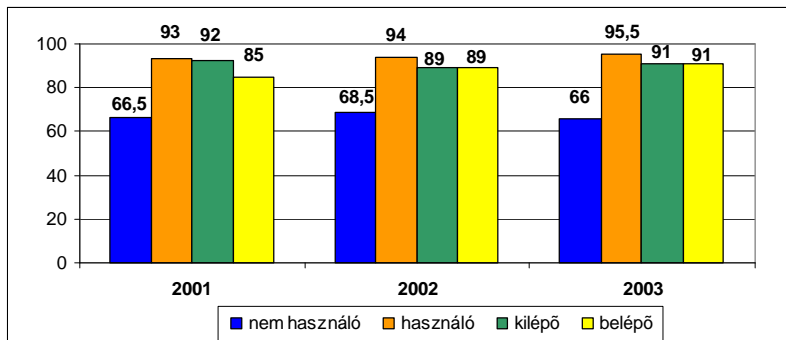
A WIP-felmérések célja nem a személyes kapcsolathálózatok pontos leírása volt, és ebből kifolyólag az egyéni kapcsolatokra (családi és baráti) vonatkozó kérdések meglehetősen

esetlegesek, és nehezen szétválaszthatók abból a szempontból, hogy köthetők-e az internetezéshez vagy sem.

A mindhárom vizsgált évben a barátal személyesen töltött időre vonatkozó kérdésből következtethetünk a barátal egyáltalán nem rendelkezők arányára. Viszont a barátok számára vonatkozólag nincsenek adataink, elmozdulás így csak a „nyer-veszít” dimenzióban értelmezhető.

A WIP-adatok szerint az összes megkérdezett kb. egyharmadának³¹ nincs barátja, ami megegyezik más, társas kapcsolatokra vonatkozó felmérések eredményével.³²

9. ábra: Van barátja (%)



A 9. ábrából is jól látszik az a 2. táblázatban is kimutatott összefüggés, miszerint a nem használók közül jóval kevesebben vannak olyanok, akiknek van barátja, azaz a nem használók társadalmi tőkéje ebből a szempontból mindenképp alacsonyabb. A többi három csoport egymástól kevésbé, de szignifikáns arányban tér el. A belépők között 2001 és 2003 között 6 százalékkal növekedett a barátal rendelkezők aránya: az ő esetükben feltételezhetjük, hogy az internetezésnek köszönhetően (is) szereztek barátokat, vagyis ez alátámasztja a 2. hipotézisünket, az internet társas kapcsolatokra gyakorolt pozitív hatását.

Törölt:
Törölt:

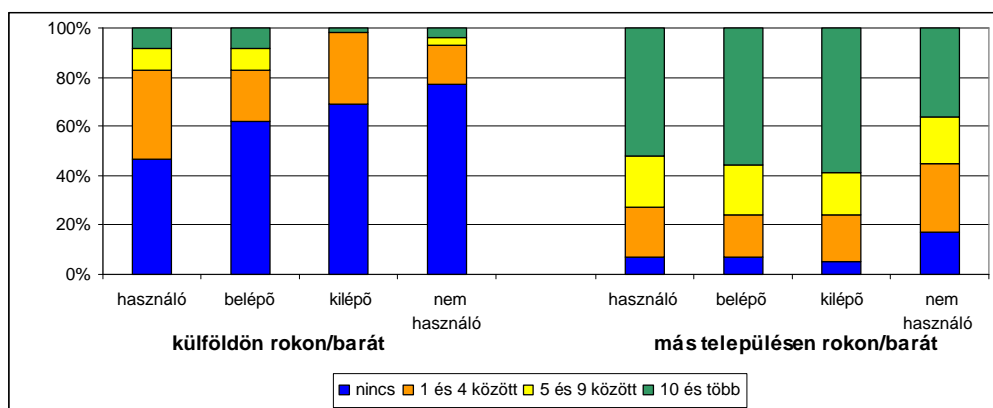
³¹ 2001-ben 28%, 2002-ben 26% és 2003-ban 27%.

³² ALBERT Fruzsina - DÁVID Beáta 1998(a): A barátokról. In: *Társadalmi Riport, 1998*, Szerk: Kolosi et al. TÁRKI, Bp. pp: 257-278. és ALBERT Fruzsina - DÁVID Beáta 2000: A kapcsolathálózatokról. In: *Növekedés alulnézetben. Társadalmi Monitor jelentések*, december, pp. 247-253. A Magyar Háztartás Panel felvétel adatai szerint 1993-ban a válaszadók egyötödének, 1997-ben csaknem egyharmadának nem volt egyetlen barátja sem. A 2000. évi Háztartás Monitor vizsgálat adatai szerint a férfiak negyedének, a nők harmadának nincs barátja.

Ezzel szemben a kilépők, akik 2001-ben a használókkal együtt a belépőkhöz képest inkább rendelkeztek barátokkal, 2002 és 2003-ban már a belépőkkel alkotnak egy csoportot, szemben a használók csoportjába tartozókkal, akiknek szignifikánsan magasabb arányban van barátja. A kilépők „barát-vesztése” jelentéktelen: ebben a csoportban – a fiatal korcsoport jelenlétének köszönhetően – az eleve gazdag társas kapcsolathálózatok az internetezés abbahagyásának következtében nem sérülnek, a hatás ebben az esetben semlegesnek mondható, a barátszerzés, illetve -vesztés az internethasználattól független.

2003-ban két – a 2001. és 2002. évi kérdőívekben még nem szereplő – kérdés a társas kapcsolatok külön szeleteire, a más településen illetve a külföldön élő rokonok/barátok számára vonatkozott³³.

10. ábra: Külföldön és más településen élő rokonok és barátok száma (2003)



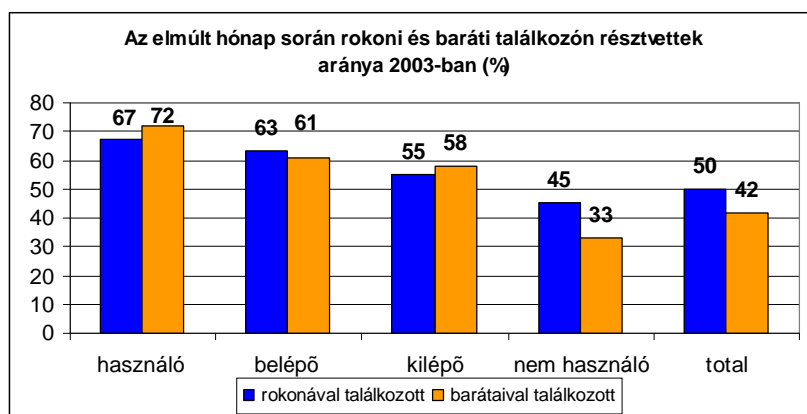
Az internethasználat szerinti csoportok közti különbségek a társadalmi tőke szempontjából a 10. ábra alapján is megerősítésre kerülnek. A nem használóknak alig van külföldi kapcsolata, és közöttük a legmagasabb azok aránya is, akiknek nincs más településen élőkkel személyes kapcsolata. A kilépőknek a másik két internetező csoporttal összehasonlítva jóval kevesebb külföldön élő kapcsolata van: a használóknak átlag 2,4, a belépőknek 2,3 és a kilépőknek 0,7 rokona/barátja él külföldön. A kilépők esetében ez a tény is a motiváció hiányát erősítheti, hiszen az e-mailt mintha pont a külföldi kapcsolatok fenntartására „találták ki” volna ki. Itt érdemes visszautalnunk a bevezetőben már idézett

³³ Ebben az esetben sajnos nagyon hiányzik a „torta hiányzó szelete”, ami az összes rokon/barát számot jelentené!

Cummings és társai megállapítására, miszerint az emberek kommunikációs eszközt az elérni kívánt cél, aktivitás függvényében választanak és – tehetjük mi hozzá – hagynak el: a kilépők esetében a mobiltelefon a választott, az internet pedig az elhagyott eszköz.

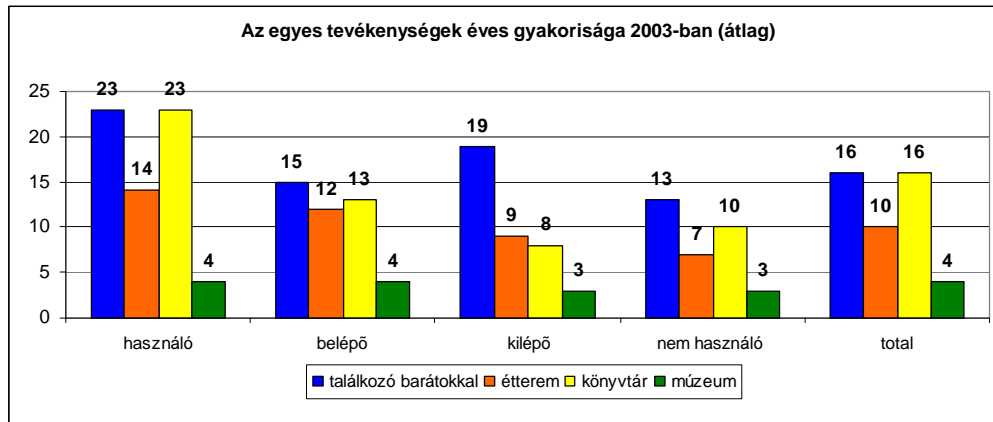
2003-ban arról is rendelkezünk adatokkal, hogy a megkérdezettek milyen gyakorisággal találkoztak barátaikkal, rokonaikkal (11. ábra). Látható, hogy azok, akik mindhárom évben internethasználóknak bizonyultak nemcsak baráti, de rokoni kapcsolataikat is intenzívebben ápolják. Az adatfelvételt megelőző hónapban rokoni, illetve baráti találkozáson legmagasabb arányban a használók, legalacsonyabb arányban pedig a nem használók csoportja vett részt, és a különbség jelentős.

11. ábra



A 2003. évi adatfelvételt megelőző évben az internethasználók csoportja találkozott legtöbbször barátaival, ment étterembe, könyvtárba, múzeumba vagy kiállításra (12. ábra). A legritkábban mind a négy vizsgált tevékenységet a nem használók csoportja végezte. A belépők és a kilépők közötti markáns különbség abban ragadható meg, hogy míg a kilépők a belépőknél intenzívebben tartják fenn baráti kapcsolataikat, addig a belépők gyakrabban járnak étterembe, és különösképpen könyvtárba.

12. ábra

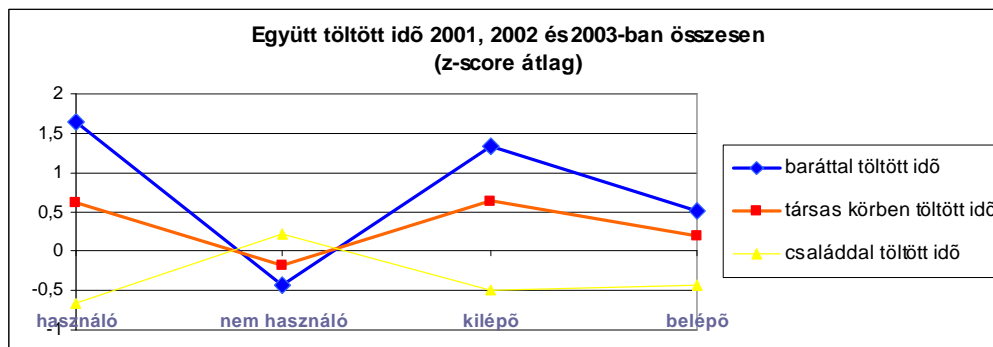


TÁRSAS KÉSZSÉG – SZOCIABILITÁS

A társadalmi tőke növeléséhez és hasznosításához mindenképpen szükséges az a készség, amivel az egyén társas kapcsolatait aktivizálni tudja. Második hipotézisünk alapján az internethasználat és a társas készség közötti pozitív kapcsolat elsősorban a tágabb közösségi, civil és baráti kapcsolatokat tekintve érvényesül. Emellett – például a családi vagy közeli barátokat tekintve – könnyen előfordulhat, hogy a 3., vagy a 4. hipotézisben megfogalmazott semleges vagy negatív hatás érvényesül.

Az internetezés és a különböző társas közegek (család, baráti és társas kör) közti kapcsolat erősségét jól mutatja az ott eltöltött idő hossza (13. ábra).

13. ábra



A nem használók szignifikánsan több időt töltenek családjukkal (13. ábra), de ez a hatás a logisztikus regressziós eredmények alapján más tényezőknek (pl. kor) tulajdonítható, és korcsoportonként vizsgálva a különbség el is tűnik. Egyedül a 18-29 éves korcsoport esetében van markáns különbség az internethasználók és a nem használók között, ebben a körben valóban kevesebb időt töltenek az internetezők a családjukkal. Ezzel ellentétes tendencia érvényesül a baráttal eltöltött idő esetében: az internetezők több időt töltenek barátaikkal. Összességében a társas körben eltöltött idő nagyjából kiegyenlítődik. Korcsoportokon belül szintén csak a 18-29 évesek között van szignifikáns különbség: az internetezők több időt töltenek a barátaikkal. A 13. ábrából látszik, hogy a kép árnyaltabb, és a barátokkal eltöltött idő a belépők esetében a legkevesebb.

Lehet, hogy az eltöltött idő mennyiségét tekintve a használók csoportja van együtt legkevesebbet családjával, de ez sem a családi élet minőségében, sem a találkozások gyakoriságában nem tükröződik (ld. 11. ábra, melyből látszik, hogy pont a használók csoportja vett részt rokon találkozóan az adatfelvételt megelőző hónap során).

Társas körökben, civil szervezetek rendezvényein az internetezők több időt töltenek, mint a nem használók.

A WIP 2002-es adatbázisa segítségével Molnár Szilárd³⁴ a társas készség mértékét 13 változó bevonásával főkomponens analízissel kiszámított faktormátrix első komponensével mérte. Jelen tanulmányban az általa használt változók közül egyet (az alvással töltött idő) kihagytunk, másik kettőt (a család működésére vonatkozó állításokat) pedig összevont változóként kezeltünk. Esetünkben a család működését mérő összevont változó 4 tételből állt össze.

³⁴ Lásd bővebben: MOLNÁR, Szilárd: *Sociability and Internet*. Review of Sociology Vol. 10 (2004) 2, pp. 67-84

3. táblázat: A bevont változók megoszlása aszerint, hogy hányadik komponensen „ülnek” 2001, 2002 és 2003-ban

	2001	2002	2003
<i>Bevont változók</i>			
Klub, közösség, mint információforrás	+		
Család/barát, mint információforrás			±
Fontos: vallási szertartáson részt venni	±	±	±
Fontos: önkéntes munkát vállalni	+	+	+
Fontos: barátaival együtt lenni	+	+	+
Család működés (4 item summa)	±	±	±
Sportolással töltött idő (Zscore)			
Családdal töltött idő (Zscore)			
Civil szervezetben töltött idő (Zscore)			
Barátokkal töltött idő (Zscore)			+
Milyen gyakran sms-ezik	±	±	±
+ - 1. komponens, + -2.komponens, + - 3. komponens			

A 3. táblázat a főkomponens analízis eredményeket³⁵ foglalja össze: azaz, hogy a három vizsgált év során az egyes változók melyik faktorokon³⁶ „ülnek”³⁷. A 3. táblázatból látszik, hogy bizonyos változók mind a három évben ugyanazon a faktoron szerepelnek: ilyenek a fontos a vallási szertartáson való részvétel, fontos az önkéntes munkában való részvétel, fontos barátokkal lenni, a család működése és az SMS-ezés gyakorisága változók. Egy komponensbe tartozik a barátság és civil élet fontossága, valamint csak 2001-ben a közösség, mint információforrás. Külön komponensbe tartozik a vallási szertartáson való részvétel (hiánya) és a gyakori SMS-ezés. A harmadik komponenshez igazából csak egy – a család működését leíró – változó illeszkedik, kivéve 2003-ban, amikor önálló súllyal a család/barát mint információforrás változó is jól illeszkedik. Ennél a változónál a rossz kérdésfeltevés érhető tetten: célszerű lett volna a családi és baráti kapcsolatok szétválasztása, mert így feltehetően jelentős különbségek mosódnak össze. A vizsgált egyes

³⁵ Külön köszönet Barna Ildikó értékes tanácsaiért.

³⁶ A 4 1-nél magasabb saját értékű komponens közül 3 komponensen.

³⁷ Ha az adott faktoron a változók faktorsúlya legalább kétszer nagyobb, mint a többi faktoron.

tevékenységekkel (családdal, baráttal, civil közösséggel és sporttal) töltött időre vonatkozó négy változó egyik faktoron sem szerepel elég erős súllyal. Az ide vonatkozó adatokat a 13. ábra alapján egyenként elemeztük. Ez az eredmény azt támasztja alá, hogy egy jelenség, pl. a család fontosságát mérő mennyiségi és minőségi változók közül a mennyiségi kevésbé jelent önálló hatást. Azaz önmagában az a tény, hogy az internetezők kevesebb időt töltenek családjukkal, még nem jelenti azt, hogy ez családi kapcsolataikat negatívan befolyásolná.

Az elemzés további részében a 3. táblázatban feltüntetett változókkal három külön főkomponens analízist futattunk. Az első főkomponenst, ami a szélesebben vett társas kapcsolatok értéként való elfogadását mutatja, *közösségi szociabilitás* faktornak nevezzük. Ez a faktor a változók információtartalmából 2001-ben 51, 2002-ben 64 és 2003-ban 49 százalékot őrzött meg.

A másik főkomponenst egy szekuralizált világkép és a modern technika (gyakori SMS-ezés) aktív használata jellemzi, ezért *modern szociabilitás* faktornak hívjuk. A modern szociabilitás faktor a változók információtartalmát kicsit jobban őrizte meg: 2001-ben 59, 2002-ben 62 és 2003-ban 60%-ot.

A harmadik komponens, ami tulajdonképpen egy, de valójában négy tételből összevont változóval jól leírható, a család működésére illetve a családon belüli kapcsolatok megtételére vonatkozik. Ezt a faktort az eddigi logikát követve *családi szociabilitásnak* hívjuk, de igazából a 2003-ra vonatkozó adatokat kivéve a családi működés minőségére vonatkozó változóval mérjük.

4. táblázat: Regressziós faktorszokrok illetve átlagok 2001, 2002 és 2003-ban a négy vizsgált csoportban

		1 közösségi szociabilitás	2 modern szociabilitás	3 családi szociabilitás³⁸
2001	használó	,3314569	,8902386	17,4684
	nem használó	-,0817151	-,1998707	17,3669
	kilépő	,4092631	,8774062	17,2426
	belépő	,1732633	,5436447	17,6393
	sig	.000*	.000*	n.s.
	N	2495	2513	2362
2002	használó	,3580985	,9312892	17,8769
	nem használó	-,0962444	-,2299158	17,6159
	kilépő	,5590793	,8618323	17,9394
	belépő	,2665202	,6619193	17,6944
	sig	.000*	.000*	n.s.
	N	2522	2553	2349
2003	használó	,4975652	,8548594	17,8849
	nem használó	-,1196961	-,2311696	17,6454
	kilépő	,4542182	,7375632	17,6065
	belépő	,2864715	,7164032	17,7697
	sig	.000	.000	n.s.
	N	2471	2573	2338

* az értékek az internetező három csoportban külön is szignifikánsak

A 4. táblázat alapján elmondható, hogy a közösséggel és baráti kapcsolatokkal együtt járó társas készség a nem használók csoportjában a legalacsonyabb. 2001-ben és 2003-ban a „közösségi” szociabilitás mértéke az internetező csoportok között is különböző mértékű. A faktorszokrok értéke a négy csoportban különböző irányban változott a vizsgált három év során.

A két szélső évet vizsgálva két csoport – a használók és a belépők – esetében a társas készség mértéke növekvő tendenciát mutat. Ez a két csoport az internetezés során a közösségi szociabilitásának növelésével társadalmi tőkét is erősítette. A használók kezdeti előnye megmaradt és 2003-ban a közösségi szociabilitás értéke ebben a csoportban volt a legmagasabb: ez ismét megerősíti 2. hipotézisünket, miszerint az internetezés hozzásegít a társadalmi tőke gyarapításához. A nem használók esetében a három év során folyamatos

³⁸ Itt mindhárom évre vonatkozólag átlagok szerepelnek.

csökkenés tapasztalható: a jelenség további magyarázatára a rendelkezésre álló adatok sajnos nem alkalmasak. A kilépők esetében a társas készség értékeinek alakulásában hullámváltozás figyelhető meg: az internetezés abbahagyása és a közösségi készségek alakulása ebben az esetben nem függ szorosan össze. Az adatok alapján az is előfordulhat, hogy egy késleltetett mechanizmusnak köszönhetően ideig-óráig még élnek a korábbi, internet-használat során szerzett kapcsolatok, amik azután elkopnak. Helyettük a kilépők, fiatalságuknak köszönhetően előbb-utóbb új társaságot találnak megváltozott igényüknek megfelelően.

A modern szociabilitásra vonatkozó eredmények trendjükben a közösségihez hasonlóak. A factorszók mind a használók, mind a kilépők csoportjában nagyon magasak. Az évenkénti változások alapján ebben az esetben a nem használó és a használó csoportokra inkább a hullámváltozás a jellemző, eltérő, már többször ismertetett módon. A kilépő csoport esetében viszont egyértelmű és főleg 2003-ra elég jelentős csökkenés látható, vagyis mintha az internetezés abbahagyásával az SMS-ezés, azaz a kapcsolattartás másik „modern” formája is csökkenne. Valószínűleg csökken azon barátok/ismerősök száma, akivel rövid szöveges üzenetek révén érintkezhetnek. Ebben az esetben az internetezés abbahagyásával járó negatív hatás látszik körvonalazódni. Ezzel szemben – megállapításunkat alátámasztandó – a belépők esetében az internethasználat pozitív hatását látjuk: a társas készség mértéke ebben a csoportban évről évre folyamatosan nő.

A harmadik, a családi szociabilitás faktor (család működésére vonatkozó változó) az előzőektől teljesen eltér. Az adatok megerősítik azt a megfigyelésünket, mely szerint a családi kapcsolatokra az internetezés hatása semleges. Ebben a tekintetben egyáltalán nincs különbség a csoportok között.

TÁRSADALMI KAPCSOLATOK ÁPOLÁSA A VILÁGHÁLÓN KERESZTÜL

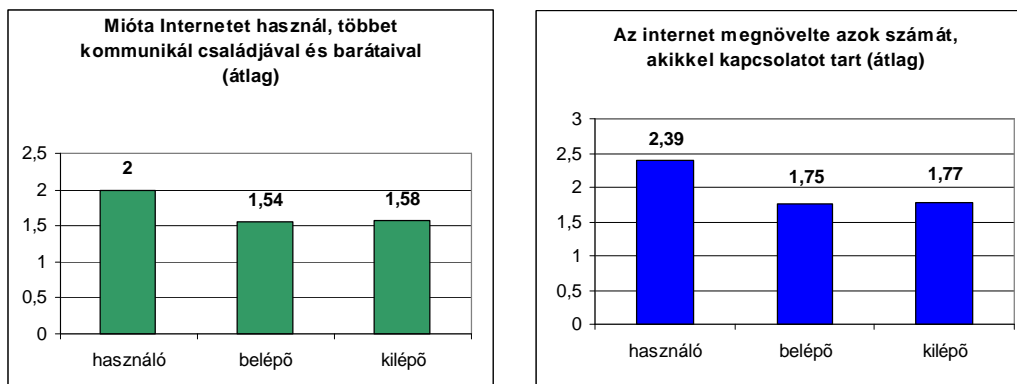
Az internetezés kapcsolatokra gyakorolt hatására és a kapcsolattartás módjára vonatkozóan számos kijelentés szerepelt az internethasználók által kitöltött kérdőívben. Az alábbi ábrák az egyes megállapításokkal kapcsolatos egyetértés mértékét mutatják be az internethasználat alapján kialakított csoportokban³⁹ a 2002. évi adatok alapján. Az egyetértés mértékét 5 fokú skálán ítélték meg a kérdezettek, ahol az ötös érték az adott kijelentéssel való teljes egyetértést, míg az egyes a teljes egyet nem értést jelölte.

³⁹ Csak a legalább 0,05 szinten szignifikáns összefüggéseket mutatjuk be.

Az 14. ábrából jól látható, hogy a longitudinális adatfelvétel mindhárom évében az internethasználók a világháló használatának következtében – saját állításuk szerint – többet érintkeznek/kommunikálnak családjukkal és barátaikkal, a hasonló foglalkozású emberekkel, sőt növekedett azoknak a száma is, akikkel személyesen kapcsolatot tartanak. Többen állítják ebben a csoportban, hogy az interneten keresztül olyan magánügyeiket is megosztják másokkal, amit személyesen nem tennének.

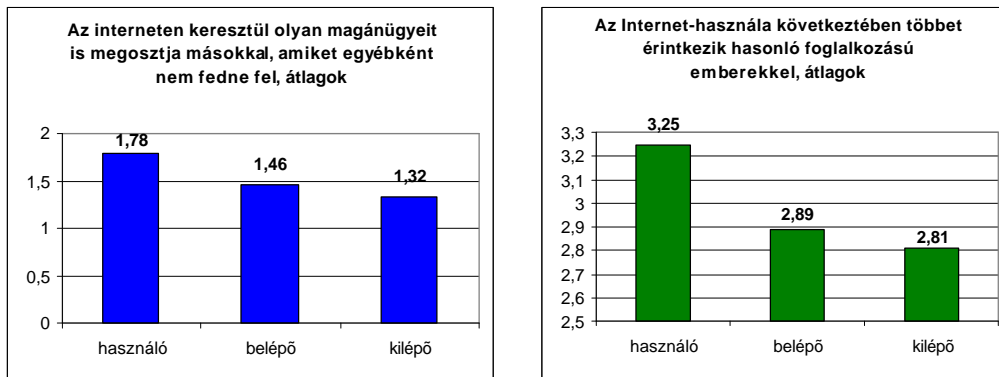
Az internethasználattal eltöltött idő növekedésével párhuzamosan emelkedik azoknak az egyetértőknek az aránya, akik szerint az internet növeli azok számát, akikkel rendszeresen kapcsolatot tartanak fenn. Mindenképp fontos megjegyezni, hogy a régi felhasználók az új belépőkkel szemben szignifikánsan magasabb arányban érzik úgy, hogy az internet használata következtében nem töltenek kevesebb időt családtagjaikkal, barátaikkal, hasonló érdeklődési körű emberekkel. Mindezt alátámasztják a családdal és barátokkal eltöltött időintervallum nagyságára vonatkozó adatok is (ld. 14. ábra és a főkomponens analízis).

14. ábra



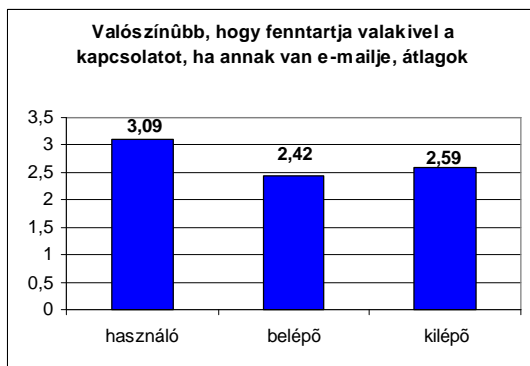
A felhasználók szerint az interneten keresztül ismerkedni is könnyebb, mint személyesen, amihez leginkább az e-mail azon lehetősége járul hozzá, hogy olyan emberekkel is kommunikáljanak, akikkel egyébként nem tennék, vagy azért, mert személyesen nem találkoztak korábban, vagy mert az internetes kommunikáció „költsége” sok szempontból nagyon alacsony. Az internet hozzájárul ahhoz is, hogy a homofília elve, azaz a valamilyen szempontból, például hobbi vagy foglalkozás szerint hasonlóak választása fokozottan érvényesülhessen. (15. ábra.)

15. ábra



Mindemellett a használók csoportjában kimutatható az e-mail használat, mint szelekciós kritérium jelenléte a fenntartott kapcsolatok kiválasztásában. A használók csoportjában az internetezést az adatfelvétel idején elkezdőkhöz (belépők) képest szignifikánsan többen értenek egyet azzal a kijelentéssel, hogy valószínűbb, hogy fenntartanak egy kapcsolatot akkor, ha az illetőnek van e-mailje, illetve hogy kimondottan zavarja őket, ha valakinek nincs e-mailje (16. ábra).

16. ábra



Az adatok alátámasztják azt, hogy az internet egyre rutinosabb, hosszabb ideje tartó használata elvezet a technológia által nyújtott kommunikációs lehetőségek egyre szélesebb és mélyebb kihasználásához a társadalmi kapcsolatok ápolása terén.

A mindhárom évben internetezők (használók) nagyobb arányban kommunikálnak SMS és e-mail segítségével heti többszöri rendszerességgel, mint az új felhasználók (5. táblázat). Szembetűnő, hogy az e-mail használat esetében ez a különbség már több mint kétszeres a két felhasználói csoport között (a belépők 30 százalékaival szemben a használók 60 százaléka)!

5. táblázat

	Legalább hetente többször küld/fogad... (%)	
	SMS-t	e-máilt
Használó	85	61
Belépő	73	30
Kilépő	81	30
sig.	.000	.000

A kérdőív lehetőséget ad arra, hogy az internetezők 3 csoportján belül megnézzük, hány olyan barátja van a felhasználóknak, akit az internetről ismertek meg, és személyesen is találkoztak, vagy az interneten ismertek meg, de személyesen még nem találkoztak, illetve korábbi személyes ismerősről van szó, akivel azonban inkább e-mailen tartják a kapcsolatot. A kérdőív segítségével a vizsgált három év alatt bekövetkezett változást is nyomon tudjuk követni.

Az alábbi táblázat adatai szerint mindhárom ismeretségi típusnál – a vizsgált 3 év mindegyikében – magasan az internetethasználók rendelkeznek több baráttal, közeli ismerőssel. Míg az ehhez a csoporthoz tartozóknak például átlagban 2 olyan barátjuk van, akiket már régebb óta ismernek személyesen, de ma már inkább az interneten keresztül tartják a kapcsolatot, addig az adott évben internetezni kezdőknél ez a szám csak 0,7 fő.

6. táblázat Az internetes barátságok alakulása (átlag)

	Az olyan barátok (fő) száma, akiket		
	Interneten ismert meg és találkoztak is azóta	Interneten ismert meg, de még nem találkoztak	már ismert, de inkább e-mailen tartják a kapcsolatot
Használó	0,91	3,52	2,02
Kilépő	0,21	1,09	0,64
Belépő	0,18	0,87	0,70
sig.	.003	.190	.002

Az idősoros adatok alapján elemezhetjük a barátok számának alakulását a 3 év során a felhasználók különböző csoportjaiban.

7. táblázat: Az olyan barátok száma, akiket interneten keresztül ismert meg, és személyesen is találkoztak már (%)

	Barátok száma		
	kevesebb lett	ugyanannyi	több lett
Használó	10,5	71,3	18,2
Kilépő	20,7	72,4	6,9
Belépő	6,4	86,4	7,3

Sig. 004

Meglepően nagy különbség figyelhető meg a felhasználók és a vizsgált időszakban az internetezést abbahagyók között, ugyanis az elemzett három év alatt a mindig használók 18 százalékának lett több olyan barátja, akit az interneten keresztül ismert meg, majd találkoztak személyesen is, szemben a kilépőkkel, akik közül minden ötödiknek kevesebb lett az ilyen közeli ismerőse. Különösen itt érezni, milyen erős szerepe is van az online kommunikációnak, kapcsolattartásnak a barátszerzésben, az ismeretség ápolásában, fenntartásában. Amint megszűnik ez a lehetőség, úgy tűnik, jelentős mértékben beszűkülhet a társadalmi kapcsolatrendszer, ami az abbahagyók esetében főleg a fiatal (18 év alatti), kistelepülésen élőket érinti.

Érdekes megfigyelni, hogy abban az esetben, ha az interneten keresztül ismert meg valakit a felhasználó, akkor nem jellemző rá, hogy személyesen ne találkoztak volna, ugyanis az internetet mindig használók most 25 százaléka számolt be arról, hogy kevesebb ilyen

barátja lett, szemben az előbbi táblázat 10 százalékaival (míg a több barát lett választ közel ugyanannyian jelölték meg).

8. táblázat: Az olyan barátok száma, akiket interneten keresztül ismert meg, de személyesen még nem találkoztak

	Barátok száma		
	kevesebb lett	Ugyanannyi	több lett
Használó	24,7	65,2	19,1
Kilépő	17,9	64,3	17,9
Belépő	10,1	79,8	10,1

Sig .000

Meglepő módon a barátok száma akkor növekedett a legtöbb felhasználónál, amikor azt kérdeztük, hogy több lett-e az olyan közeli ismerősök száma, akiket személyesen ismertek meg, de már inkább az internet segítségével tartják a kapcsolatot. A mindig használók körében egészen magas, 29 százalékos arányt kaptunk az ilyen barátok számának növekedésénél.

9. táblázat: Az olyan barátok száma, akiket személyesen ismert meg, de azóta inkább Interneten keresztül tartják a kapcsolatot

	Barátok száma		
	kevesebb lett	Ugyanannyi	több lett
Használó	22,1	49,2	28,7
Kilépő	13,8	75,9	10,3
Belépő	14,5	70,0	15,5

Sig .000

Az adatokból világosan kitűnik az a tendencia, hogy az internet használatával (különösen a használók esetében) mind az offline, mind az online kapcsolatok száma növekszik.

ÖSSZEGRZÉS

Összefoglalva elmondhatjuk, hogy az elemzett adatok alapján első hipotézisünk igaznak bizonyult. Több adat is alátámasztja, hogy a belépők nagyobb társadalmi tőkével rendelkeznek, mint a nem internetezők: még a vizsgált egyéb szocio-demográfiai változók hatását kiszűrő regressziós modellben is kimutatható volt, hogy a baráttal rendelkezők esélye arra, hogy használják a világhálót, a barátokkal nem bírókhöz képest több, mint kétszeres.

Maga az internetezés mint tevékenység hatása a kapcsolatokra, szociabilitásra a három elméletileg elkülöníthető lehetséges hatás szerint az adatok alapján egyértelműen pozitív, azaz az internethasználat növeli a társadalmi tőkét. Minél inkább régi nethasználó valaki, annál inkább jellemző rá, hogy a világháló használata révén társas terét bővíteni tudta, és ez a rendelkezésre álló adatok szerint a már létező „offline” kapcsolatainak sem megy a rovására. Különösen igaz ez az új belépőknél, hiszen esetükben azt láttuk, hogy hiába rendelkeznek magas induló kapcsolati tőkével, a régi, rutinosabb felhasználókkal szemben mégis alacsonyabb a szociabilitásuk, mert az internet nyújtotta kapcsolati, kommunikációs lehetőségeket még nem tudják az előző csoporthoz mérten elég intenzíven kihasználni.

Az tehát, hogy a vizsgált populációban az adatfelvétel mindhárom évében már internethasználók csoportja egyértelműen a leginkább kapcsolatgazdag, részben annak lehet az oka, hogy valószínűleg a világháló használatakor is magasabb szociabilitás jellemezte őket, és az internetezés révén kapcsolataikat tovább gyarapították, mélyítették. Mindezzel párhuzamosan azt tapasztaltuk, hogy az internetezés semleges hatással van a családi kapcsolatokra.

Meglátásunk szerint az internet használatának hazai elterjedését nagyon nagymértékben befolyásolja a magyar társadalom kapcsolathányos szerkezete. Ez tovább finomítja az internet hazai elterjedését befolyásoló kulturális gátak vizsgálatát, ugyanis azt állítjuk, hogy részben azért a „nincs rá szükségem” válaszok aránya a legmagasabb (2003-ban 36%) azon okok között, melyeket Magyarországon az internetezést elutasítók megneveztek, mert az eleve kicsi társadalmi tőkével rendelkezők nem igénylik olyan technológia megtanulását, beruházását, ami ezt a szűkebb kapcsolathálót kiterjesztené, tovább ápolná. Azaz számukra nem tudna realizálódni a netezés kapcsolattartást és kapcsolatépítést megkönnyítő hatásának a haszna. Ez adhat további – de bizonyára még mindig csak részleges – magyarázatot arra a jelenségre, hogy annak ellenére megtorpanni látszik a hazai internetezők számának növekedése, hogy például a még soha nem internetezők 23 százalékanak családjában egyébként van internethasználó családtag, sőt 18 százalék esetében

még számítógép is van a háztartásban. Az internetezés közvetlen érintettsége (van ilyen családtag), és az adott feltételek (PC-vel való rendelkezés) ilyen meglepő magas aránya mellett – a kulturális gátakon kívül – nehéz más magyarázatot találni arra, hogy miért csak 2 százalékponttal nőtt 2004-ben az internetet otthon használók aránya.

Adatainkból úgy tűnik, hogy az innovációk elterjedését valóban jelentős mértékben befolyásolják a kulturális hagyományok, a társadalmi kapcsolatrendszer finom szövete, hiszen igen éles különbséget látunk az internetet nem használók beszűkült társadalmi kapcsolatai, illetve a már használók és a most belépők társas készségei között. Különösen figyelemre méltó az, hogy a különböző közösségi helyek (teleházak, könyvtárak) és a barátok milyen kiemelkedő szerepet töltenek be az internetezés szempontjából a belépők körében. Ezeknek az internetezésre lehetőséget biztosító helyeknek a népszerűsége pontosan a kiterjedtebb társas kapcsolatoknak köszönhető. Ugyanezt bizonyítják azok az adataink is, melyek szerint az internetezés esélyét elsősorban nem a közvetlen családi, rokoni kapcsolatok befolyásolják, hanem a baráti, ismerősi kör. Ezen belül is azt láttuk, hogy nem elsősorban a kapcsolatok mennyisége, hanem azoknak minősége számít döntő befolyásoló tényezőnek. Úgy tűnik tehát, hogy ez a kulturális kontextus alapjaiban határozza meg a diffúziós folyamatot, így nagyon nehéz bármilyen előrejelzést is adni a fejlődés jövőbeni ütemére. Ebben a helyzetben az a paradox, hogy miközben adataink arról tanúskodnak, hogy az internet használata pozitív hatással bír a társadalmi kapcsolatrendszer, a társadalmi tőke növelésére, addig ez a hatás pontosan azoknál nem tud kibontakozni – a beszűkült kapcsolatrendszer miatt –, akiknek erre egyébként jóval nagyobb szüksége lenne a jelenleg használókhoz képest.